



# หลักสูตรการเรียนรู้เพื่อการพัฒนาตนเอง

## การศึกษาเพื่อพัฒนาทักษะอาชีพ

การทำผลิตภัณฑ์จากผ้าทอพื้นเมือง

จำนวน 40 ชั่วโมง

สำนักงานส่งเสริมการเรียนรู้ประจำจังหวัดเพชรบูรณ์

กรมส่งเสริมการเรียนรู้

## คำนำ

ด้วยสำนักงานส่งเสริมการเรียนรู้ประจำจังหวัดเพชรบูรณ์ เป็นหน่วยส่งเสริมและจัดฝึกอบรมด้านอาชีพ การทำผลิตภัณฑ์จากผ้าทอพื้นเมือง รวมถึงการสนับสนุนประสานงานร่วมกับภาคีเครือข่ายในการจัดกิจกรรม การเรียนรู้และการศึกษาเพื่อพัฒนาตนเองเพื่อสร้างรายได้ให้ตนเองและครอบครัว

เพื่อให้การดำเนินงานเป็นไปตามวัตถุประสงค์ของการดำเนินงานที่เน้นเรื่องการมีอาชีพ เพื่อการมีงานทำ มีรายได้ จึงได้คัดเลือกหลักสูตรการทำผลิตภัณฑ์จากผ้าทอพื้นเมือง เพื่อพัฒนาและต่อยอดมา จัดทำเป็นหลักสูตรเพื่อเผยแพร่ให้ประชาชนทั่วไปได้มีความรู้ ความเข้าใจ สามารถนำไปประกอบอาชีพต่อไป

ขอขอบคุณวิทยากรวิชาชีพ และคณะดำเนินงานการจัดการศึกษาเพื่อพัฒนาตนเองที่ได้ร่วมพัฒนา หลักสูตรและจัดทำแผนการเรียนรู้รวมทั้งสื่อต่างๆ ให้สำเร็จไปด้วยดี และหวังเป็นอย่างยิ่งว่าหลักสูตรเล่มนี้ จะเป็นประโยชน์ต่อวิทยากรและผู้เรียนต่อไป

สำนักงานส่งเสริมการเรียนรู้ประจำจังหวัดเพชรบูรณ์

กุมภาพันธ์ 2568

## สารบัญ

| คำนำ  | หน้า |
|---|------|
| ความรู้เกี่ยวกับวัสดุ อุปกรณ์ที่ใช้ในการทำผลิตภัณฑ์จากผ้าทอพื้นเมือง        | 1    |
| ความรู้พื้นฐานในการจัดการเรียนรู้ตามหลักสูตรการทำผลิตภัณฑ์จากผ้าทอพื้นเมือง | 3    |
| หลักสูตรการทำผลิตภัณฑ์จากผ้าทอพื้นเมือง                                     | 4    |
| ความเป็นมา  | 4    |
| จุดประสงค์การเรียนรู้   | 4    |
| กลุ่มเป้าหมาย   | 5    |
| ระยะเวลา  | 5    |
| เนื้อหาหลักสูตร   | 5    |
| การจัดการเรียนรู้   | 5    |
| สื่อการเรียนรู้   | 5    |
| การวัดและประเมินผล  | 6    |
| การจบหลักสูตร   | 6    |
| เอกสารหลักฐานการศึกษา   | 6    |
| การเทียบโอนผลการเรียน   | 6    |
| แผนการจัดกระบวนการเรียนรู้หลักสูตรการทำผลิตภัณฑ์จากผ้าทอพื้นเมือง           | 7    |
| ใบความรู้ ความเป็นมาของการทำผลิตภัณฑ์จากผ้าทอพื้นเมือง                      | 9    |
| ใบความรู้ วิธีการทำผลิตภัณฑ์จากผ้าทอพื้นเมือง                               | 22   |
| ใบงาน แบบบันทึกการทำผลิตภัณฑ์จากผ้าทอพื้นเมือง                              | 23   |
| ใบความรู้ ช่องทางและแนวทางในการประกอบอาชีพ                                  | 24   |
| ใบความรู้ การบรรจุหีบห่อ  | 27   |
| ใบความรู้ การคำนวณต้นทุน กำไร   | 29   |
| ใบงาน การคิดต้นทุน กำไร   | 31   |
| แบบวัดและประเมินผลผลการทำผลิตภัณฑ์จากผ้าทอพื้นเมือง                         | 32   |
| ใบงาน แบบประเมินผลงานผู้เรียน   | 33   |
| บรรณานุกรม  | 34   |
| รายชื่อคณะผู้จัดทำหลักสูตร  | 35   |

## หลักสูตรการทำผลิตภัณฑ์จากผ้าทอพื้นเมือง จำนวน 40 ชั่วโมง

ความรู้เกี่ยวกับวัสดุ อุปกรณ์ ที่ใช้ในการทำผลิตภัณฑ์จากผ้าทอพื้นเมือง

วัสดุและอุปกรณ์ที่ใช้ในการทำผลิตภัณฑ์จากผ้าทอพื้นเมือง

ก่อนที่ผู้เรียนจะเข้าสู่เริ่มต้นการทำผลิตภัณฑ์จากผ้าทอพื้นเมือง ผู้เรียนควรเรียนรู้เกี่ยวกับวัสดุและอุปกรณ์ที่ใช้ในการทำผลิตภัณฑ์จากผ้าทอพื้นเมือง ได้แก่ ผ้า เครื่องใช้ที่จำเป็นต้องใช้ก่อน โดยมีวิธีการเลือกซื้อ การเก็บรักษา และการนำมาใช้ในการทำผลิตภัณฑ์จากผ้าทอพื้นเมือง โดยมีวิธีการเลือกดังนี้

ปากกระเป๋ापีกแป๊ก ใช้เป็นโครงกระเป๋า



กรรไกร ใช้ตัดผ้า



สายวัด ใช้วัดผ้า



ชุดเข็ม ด้าย ใช้เย็บผ้า ประกอบชิ้นส่วน



อุปกรณ์กลับตะเข็บผ้า ใช้กลับตะเข็บผ้า



**ผ้าพื้นเมือง** มีลักษณะเป็นผ้ารูปสี่เหลี่ยมผืนผ้า ผ้าไทย ผ้าไหมสังเคราะห์ ผ้าไหมเทียม ผ้าไหมทอเครื่อง ทอลายทั้งผืน ขนาดประมาณ 100\*180 CM หรือ 2 หลา ยาวประมาณ 3-4 คอก เป็นผ้าสำหรับใช้ตัดผ้านุ่ง หน้านาง ผ้าถุงป้าย ความกว้างจึงเท่ากับระยะจากเอวถึงกลางหน้าแข้ง ความยาวเท่ากับระยะพันรอบตัวแล้วเหลือเศษอีกเล็กน้อย โดยมากทอเป็นลายตารางเล็กๆ นิยมใช้ด้ายหลายสี อย่างไรก็ตามผ้าสีเดียว ที่มีขนาดเท่าใหญ่และเล็กต่างกัน หากนำมาใช้นุ่งสำหรับผู้หญิง ก็นิยมเรียกผ้าถุง ผ้าพื้นเมืองในประเทศไทยมีชื่อเรียกแตกต่างกัน ขึ้นอยู่กับท้องถิ่น ซึ่งคำว่าผ้าพื้นเมือง เป็นภาษาทางภาคกลาง ส่วนในภาคอีสานบางแห่งเรียกว่าผ้าพื้นเมือง ซึ่งมักจะได้จากการทอด้วยเครื่องทอผ้าที่เรียกว่า กี่ และจะทอเป็นขนาดยาวตัดเป็นเสื้อ หรือผ้าถุงนุ่ง ต่อการทอแต่ละครั้งแล้วจึงตัด แล้วแต่ขนาดของบุคคล ดังนั้น บางท้องถิ่นจึงเรียกว่าผ้าพื้นเมือง เรียกตามความยาวของผ้าแต่ละผืน



## 2. ความรู้พื้นฐานในการจัดการเรียนรู้ตามหลักสูตรการทำผลิตภัณฑ์จากผ้าทอพื้นเมือง

การจัดการศึกษาอาชีพในปัจจุบันมีความสำคัญมากเพราะจะเป็นการพัฒนาประชากรของประเทศ ให้มีความรู้ความสามารถและทักษะในการประกอบอาชีพเป็นการแก้ปัญหาการว่างงานและส่งเสริมความเข้มแข็งให้แก่เศรษฐกิจชุมชนซึ่งกระทรวงศึกษาธิการได้กำหนดยุทธศาสตร์ ที่จะพัฒนาศักยภาพของประชาชนในพื้นที่ให้ประชาชนได้มีอาชีพที่สามารถสร้างรายได้ที่มั่นคงยั่งยืน และมีงานทำอย่างยั่งยืน

สภาพสังคมปัจจุบันได้รับผลกระทบจากการเปลี่ยนแปลงในด้านต่างๆ เช่น ด้านเศรษฐกิจ การเมือง สังคมและสิ่งแวดล้อมเป็นอย่างมาก ประชากรมนุษย์เพิ่มขึ้นเรื่อยๆ แต่ทรัพยากรธรรมชาติถูกใช้ไปอย่างรวดเร็ว และไม่เพียงพอกับจำนวนประชากรที่เพิ่มขึ้น มนุษย์จึงประสบปัญหาต่างๆตามมามากมายโดยเฉพาะด้านการดำรงชีพและชีวิตความเป็นอยู่ของมนุษย์ ดังนั้นจึงจำเป็นอย่างยิ่งที่มนุษย์เราจะต้องสร้างสิ่งทดแทนเพื่อการอยู่รอดโดยวิธีการต่างๆ

อาชีพการทำผลิตภัณฑ์จากผ้าทอพื้นเมือง เป็นอีกหนึ่งอาชีพที่น่าสนใจสามารถเป็นอาชีพทางเลือกสร้างรายได้เสริม หรือเพื่อใช้เวลาว่างให้เกิดประโยชน์ ศูนย์การศึกษานอกระบบและการศึกษาตามอัธยาศัย จึงได้ส่งเสริมการจัดทำหลักสูตรการทำผลิตภัณฑ์จากผ้าทอพื้นเมือง ซึ่งเป็นการเรียนรู้เกี่ยวกับทักษะงานศิลป์ มีความคิดสร้างสรรค์การเลือกใช้แบบลวดลายสีเส้นการออกแบบ การตัดเย็บการคำนวณ ขนาดรูปแบบของผ้า ให้เหมาะสมกับงานงานซ่อมบำรุงดูแลรักษา วัสดุอุปกรณ์และการบริการลูกค้าในรูปแบบต่าง ๆที่สามารถนำความรู้ไปใช้ในการสร้างรายได้ที่มั่นคงและยั่งยืน อย่างมีประสิทธิภาพ

## หลักสูตรการทำผลิตภัณฑ์จากผ้าทอพื้นเมือง

1. เป็นหลักสูตรที่เน้นการจัดการศึกษาอาชีพเพื่อการมีงานทำ ผู้เรียนสามารถนำความรู้และทักษะไปประกอบอาชีพได้จริงอย่างมีคุณภาพและมีคุณธรรมจริยธรรม
2. เป็นหลักสูตรที่เน้นให้ผู้เรียนมีความรู้ ความเข้าใจและเกิดทักษะในการทำเพื่อประโยชน์ด้านการประกอบอาชีพ และร่วมอนุรักษ์ส่งเสริมศิลปวัฒนธรรมของชาติ
3. เป็นหลักสูตรที่เน้นการใช้ศักยภาพ 5 ด้านในการประกอบอาชีพ ทั้งด้านทรัพยากรธรรมชาติ ภูมิอากาศ ภูมิประเทศและทำเลที่ตั้ง ศิลปวัฒนธรรมประเพณีวิถีชีวิต และด้านทรัพยากรมนุษย์ในแต่ละพื้นที่
4. เน้นการฝึกปฏิบัติจริงเพื่อให้ผู้เรียนเกิดความรู้ ความเข้าใจ และสามารถนำไปประกอบอาชีพได้ให้เกิดรายได้ที่มั่นคง และยั่งยืน

### 1. ความเป็นมา

จากนโยบายและจุดเน้นการดำเนินงานของกรมส่งเสริมการเรียนรู้ ประจำปีงบประมาณ 2568 จัด ส่งเสริม การเรียนรู้เพื่อพัฒนาตนเอง ที่มีคุณภาพ เพื่อพัฒนาทักษะการเรียนรู้ และยกระดับการศึกษาของประชาชน “สกร. Learn to Earn” สร้างงาน สร้างรายได้ส่งเสริมการเรียนรู้ผ่านหลักสูตรที่เน้นการปฏิบัติ และการฝึกทักษะอาชีพที่สามารถนำไปใช้ในการประกอบอาชีพได้จริง จัดการศึกษาเพื่อเสริมสร้างคุณภาพชีวิตให้กับกลุ่มผู้สูงอายุและการพัฒนาทักษะชีวิตในการเตรียมความพร้อม รับมือกับการ เปลี่ยนแปลงทางเศรษฐกิจ สังคม ธรรมชาติและสิ่งแวดล้อมเข้าสู่สังคมเศรษฐกิจ ที่ขับเคลื่อนด้วยนวัตกรรม (Thailand 4.0) มีพื้นที่ส่วนใหญ่ทำการทำนา ทำไร่และปลูกผัก หลังจากการเก็บเกี่ยว ผลผลิตทางการเกษตร มีการประกอบอาชีพเสริมใช้เวลาว่างหลังจากการเก็บเกี่ยวผลผลิตทางการการรวมกลุ่มกันประกอบอาชีพเสริม ได้แก่การทำผลิตภัณฑ์จากผ้าทอพื้นเมือง ซึ่งเป็นอาชีพที่กำลังมีความต้องการทางตลาดอย่างมาก เพราะ สามารถนำไปขายเป็นสินค้าโอท็อปของตำบลได้ ในการประดิษฐ์ผลิตภัณฑ์จากผ้าทอพื้นเมืองเป็นงานฝีมือต้องอาศัยความชำนาญ และมีชั้นเชิงทางฝีมือ มีเทคนิคในการออกแบบและความคิด สร้างสรรค์ มากกว่างานฝีมืออื่น เพราะต้องใช้ เวลาความอดทน และความละเอียดลออ วิธีที่ยุ่งยากและผู้ที่ทำต้องมีประสบการณ์ และพรสวรรค์ในการทำ ซึ่งสร้างรายได้ให้กับชุมชน

### 2. จุดประสงค์การเรียนรู้

- 2.1 อธิบายความเป็นมาของการทำผลิตภัณฑ์จากผ้าทอพื้นเมือง
- 2.2 อธิบายวัสดุ อุปกรณ์และเลือกใช้ได้อย่างเหมาะสม
- 2.3 อธิบายขั้นตอนการทำผลิตภัณฑ์จากผ้าทอพื้นเมือง
- 2.4 ปฏิบัติการทำผลิตภัณฑ์จากผ้าทอพื้นเมือง
- 2.5 อธิบายคุณค่าของการทำผลิตภัณฑ์จากผ้าทอพื้นเมืองได้

- 2.6 จัดหาหรือจัดทำการบรรจุหีบห่อได้อย่างเหมาะสม
- 2.7 คิดต้นทุน กำไรจากการจำหน่ายผลิตภัณฑ์จากผ้าทอพื้นเมืองได้
- 2.8 อธิบายช่องทางการจัดการตลาดของผลิตภัณฑ์จากผ้าทอพื้นเมืองได้

### 3. กลุ่มเป้าหมาย

ประชาชนทั่วไป

### 4. ระยะเวลา

|            |    |         |
|------------|----|---------|
| ภาคทฤษฎี   | 13 | ชั่วโมง |
| ภาคปฏิบัติ | 27 | ชั่วโมง |

### 5. เนื้อหาหลักสูตร

- 5.1 ความเป็นมาของการทำผลิตภัณฑ์จากผ้าทอพื้นเมือง
- 5.2 วัสดุ อุปกรณ์และเลือกใช้ได้อย่างเหมาะสม
- 5.3 ขั้นตอนการทำการทำผลิตภัณฑ์จากผ้าทอพื้นเมือง
- 5.4 การปฏิบัติการทำผลิตภัณฑ์จากผ้าทอพื้นเมือง
- 5.5 คุณค่าของการทำผลิตภัณฑ์จากผ้าทอพื้นเมืองได้
- 5.6 การจัดหาหรือจัดทำการบรรจุหีบห่อได้อย่างเหมาะสม
- 5.7 การคิดต้นทุน กำไรจากการจำหน่ายผลิตภัณฑ์จากผ้าทอพื้นเมืองได้
- 5.8 ช่องทางการจัดการตลาดของผลิตภัณฑ์จากผ้าทอพื้นเมืองได้

### 6. การจัดการเรียนรู้

1. มีเวลาเรียนและฝึกปฏิบัติตามหลักสูตรไม่น้อยกว่าร้อยละ 80
2. มีผลการประเมินผ่านตลอดหลักสูตรไม่น้อยกว่าร้อยละ 60
3. มีชิ้นงาน/ผลงาน ผ่านเกณฑ์การประเมินตามมาตรฐานและคุณภาพ

### 7. สื่อการเรียนรู้

- 7.1 สื่อสิ่งพิมพ์ เช่น หนังสือ ใบความรู้ แผ่นพับ
- 7.2 สื่ออิเล็กทรอนิกส์ สื่อออนไลน์
- 7.3 สื่อบุคคล เช่น ผู้รู้ ภูมิปัญญา
- 7.4 แหล่งเรียนรู้ในชุมชน

## 8. การวัดและประเมินผล

ประเมินความรู้ภาคทฤษฎี และภาคปฏิบัติจากการสอบถาม แบบทดสอบ การสังเกต การมีส่วนร่วม

## 9. การจบหลักสูตร

9.1 มีเวลาเรียนและฝึกปฏิบัติตามหลักสูตรไม่น้อยกว่าร้อยละ 80

9.2 มีผลการประเมินผ่านตลอดหลักสูตรไม่น้อยกว่าร้อยละ 60

9.3 มีชิ้นงาน/ผลงาน ผ่านเกณฑ์การประเมินตามมาตรฐานและคุณภาพ

## 10. เอกสารหลักฐานการศึกษาที่ได้รับหลังจากจบหลักสูตร

เกียรติบัตรออกโดยสถานศึกษา

## 11. การเทียบโอน

เทียบโอนเป็นรายวิชาเข้าสู่หลักสูตรการศึกษานอกระบบระดับการศึกษาขั้นพื้นฐาน โดยพิจารณาจากจำนวนชั่วโมง และความสอดคล้องกับมาตรฐานการเรียนรู้และตัวชี้วัดตามหลักสูตรสถานศึกษารายวิชาเลือกสาระการประกอบอาชีพ ไม่น้อยกว่าร้อยละ 60

ลงชื่อ.....ผู้เขียนหลักสูตร  
(.....)

ลงชื่อ..... ผู้เสนอหลักสูตร  
(.....)

หัวหน้างานจัดการเรียนรู้เพื่อพัฒนาตนเอง

ลงชื่อ.....ผู้เห็นชอบหลักสูตร  
(.....)

ลงชื่อ..... ผู้อนุมัติหลักสูตร  
(.....)

ผู้อำนวยการ สกร.ระดับอำเภอ.....

แผนการจัดกระบวนการเรียนรู้หลักสูตรการทำผลิตภัณฑ์จากผ้าทอพื้นเมือง

| เรื่อง  | จุดประสงค์การเรียนรู้  | เนื้อหา  | การจัดกระบวนการเรียนรู้  | สื่อการเรียนรู้   | วัดและประเมินผล   | ชั่วโมง   |            |
|---|--|--|--|---|---|-----------|------------|
|   |  |  |  |   |   | ทฤษฎี     | ปฏิบัติ    |
| 1. ความรู้เบื้องต้นเกี่ยวกับการทำผลิตภัณฑ์จากผ้าทอพื้นเมือง | <p>เพื่อให้ผู้เรียนสามารถ</p> <ul style="list-style-type: none"> <li>- ใช้เวลาว่างให้เกิดประโยชน์</li> <li>- นำไปประกอบอาชีพได้</li> <li>- เป็นรายได้เสริม</li> </ul>                      | <ol style="list-style-type: none"> <li>1. ความรู้เบื้องต้นเกี่ยวกับวัสดุอุปกรณ์</li> <li>2. อธิบายการนำวัสดุอุปกรณ์มาใช้</li> <li>3. การเก็บรักษาวัสดุอุปกรณ์</li> <li>4. คำนวณรายจ่ายรายรับ กำไรขาดทุน</li> </ol> | 1. วิทยากรอธิบายความเป็นมาของการทำผลิตภัณฑ์จากผ้าทอพื้นเมือง   | <ol style="list-style-type: none"> <li>1. ใบความรู้เรื่องความเป็นมาของการทำผลิตภัณฑ์จากผ้าทอพื้นเมือง</li> <li>2. รูปภาพ</li> <li>3. สื่อออนไลน์</li> </ol>                   | <ol style="list-style-type: none"> <li>1. สังเกตความสนใจ</li> <li>2. ซักถาม</li> <li>3. การมีส่วนร่วม</li> <li>4. ชิ้นงาน/ผลงาน</li> <li>5. ประเมินผลงานผู้เรียน โดยใช้ใบงานที่กำหนด</li> </ol> | 5 ชั่วโมง | 5 ชั่วโมง  |
| 2. การทำผลิตภัณฑ์จากผลิตภัณฑ์จากผ้าพื้นเมืองรูปแบบต่างๆ     | <p>เพื่อให้ผู้เรียนสามารถ</p> <ol style="list-style-type: none"> <li>1. ทำกระเป๋า ใส่เครื่องเขียนเองได้</li> <li>- ทำกระเป๋าถือสตรี</li> <li>หิ้วแดงตีนก่าน</li> <li>ปากปักแป๊ก</li> </ol> | <p>การออกแบบผลิตภัณฑ์ในรูปแบบต่างๆ</p> <ul style="list-style-type: none"> <li>- การทำผลิตภัณฑ์ของเครื่องแต่งกาย</li> <li>- การทำกระเป๋าเครื่องเขียน</li> </ul>   | <ol style="list-style-type: none"> <li>1. วิทยากรอธิบายอุปกรณ์ในการทำผลิตภัณฑ์จากผ้าทอพื้นเมือง</li> <li>2. วิทยากรอธิบายวัสดุที่ใช้ในการทำผลิตภัณฑ์ๆ</li> <li>3. ให้ผู้เรียนเลือกใช้วัสดุอุปกรณ์</li> </ol> | <ol style="list-style-type: none"> <li>1. ตัวอย่างวัสดุอุปกรณ์</li> <li>2. สื่อออนไลน์</li> <li>3. ใบความรู้ เรื่องการแปรรูปผ้าทอพื้นเมือง</li> <li>4. สื่อออนไลน์</li> </ol> | <ol style="list-style-type: none"> <li>1. สังเกตความสนใจ</li> <li>2. ซักถาม</li> <li>3. การมีส่วนร่วม</li> <li>4. ชิ้นงาน/ผลงาน</li> <li>5. ประเมินผลงานผู้เรียน โดยใช้ใบงานที่กำหนด</li> </ol> | 4 ชั่วโมง | 17 ชั่วโมง |

แผนการจัดกระบวนการเรียนรู้หลักสูตรการทำผลิตภัณฑ์จากผ้าทอพื้นเมือง

| เรื่อง                              | จุดประสงค์การเรียนรู้   | เนื้อหา  | การจัดกระบวนการเรียนรู้  | สื่อการเรียนรู้  | วัดและประเมินผล  | ชั่วโมง   |           |
|-------------------------------------|---|--|--|--|--|-----------|-----------|
|                                     |   |  |  |  |  | ทฤษฎี     | ปฏิบัติ   |
|                                     | <ul style="list-style-type: none"> <li>- ทำพวงกุญแจไว้ใช้เองได้</li> <li>- ประดิษฐ์เศษผ้าเป็นรูปต่างๆ</li> </ul>    | <ul style="list-style-type: none"> <li>- การทำกระเป๋าถือสตรีหัวแดงตีนกำนปากปักแบ็ก</li> <li>- การทำพวงกุญแจจากเศษผ้า</li> <li>- ประดิษฐ์เศษผ้าเพื่อใช้ในการตกแต่ง</li> </ul> | <p>4 .วิทยาการสาธิตวิธีการทำผลิตภัณฑ์จากผ้าทอพื้นเมือง และผู้เรียนลงมือปฏิบัติ</p> <p>5. วิทยาการและผู้เรียนแลกเปลี่ยนเรียนรู้</p> | <p>5. วัสดุ อุปกรณ์ของจริง</p> <p>6. ใบงาน การจัดทำกระเป๋าจากผ้าทอพื้นเมือง</p>  |  |           |           |
| 3. ช่องทางและแนวทางในการประกอบอาชีพ | <ul style="list-style-type: none"> <li>- เพื่อสามารถเข้าสู่การประกอบอาชีพการทำผลิตภัณฑ์จากผ้าทอพื้นเมือง</li> </ul> | <ul style="list-style-type: none"> <li>- ช่องทางและแนวทางการประกอบอาชีพ และการสร้างความมั่นคงทางอาชีพ</li> </ul>   | <p>1. วิทยาการอธิบายช่องทางและแนวทางในการประกอบอาชีพ</p> <p>2. วิทยาการและผู้เรียนแลกเปลี่ยนเรียนรู้</p>                           | <p>1. ใบความรู้ เรื่องช่องทางและแนวทางในการประกอบอาชีพ</p> <p>2. สื่อออนไลน์</p> | <p>1. สังเกตความสนใจ</p> <p>2. ซักถาม</p> <p>3. การมีส่วนร่วม</p> <p>4. ชิ้นงาน/ผลงาน</p> <p>5. ประเมินผลงานผู้เรียน โดยใช้ใบงานที่กำหนด</p> | 4 ชั่วโมง | 5 ชั่วโมง |

## ใบความรู้ ความเป็นมาของผ้าพื้นเมือง

ในประเทศไทยมีประวัติการทอผ้าใช้กันในหมู่บ้าน และในเมืองโดยทั่วไปมาตั้งแต่โบราณกาล แต่การทอผ้าด้วยมือตามแบบดั้งเดิมนั้น ก็เกือบจะสูญหายไปโดยสิ้นเชิง หากไม่ได้มีการอนุรักษ์ พื้นฟูและพัฒนาได้ทันกาล ทั้งนี้ เพราะประเทศไทยเป็นประเทศเปิด มีการค้าขายกับต่างประเทศมาเป็นเวลานาน สามารถซื้อผ้านอกที่สวยงามแปลกใหม่ และราคาถูกได้ง่าย มาตั้งแต่สมัยกรุงศรีอยุธยาจนถึงสมัยกรุงรัตนโกสินทร์ หลังจากที่มีการทำสนธิสัญญาเบาว์ริงกับอังกฤษ ในปี พ.ศ.2398 ไทยก็ส่งสินค้าผ้าจาก ต่างประเทศมาใช้มากขึ้นเรื่อยๆ กระทั่งในสมัย รัชกาลที่ 5 ได้มีการสำรวจพบว่า ไทยสั่งผ้าจากต่างประเทศเข้ามาเพิ่มขึ้นทุกปี ทำให้สิ้นเปลืองเงินตราปีละมากๆ พระบาทสมเด็จพระจุลจอมเกล้าเจ้าอยู่หัว จึงได้โปรดเกล้าฯ ริเริ่มฟื้นฟูส่งเสริมการเลี้ยงไหม และทอผ้าไทยกันอย่างจริงจัง ในพ.ศ. 2452 โปรดฯ ให้สถาปนากรมช่างไหมขึ้น และโปรดฯ ให้ตั้งโรงเรียนช่างไหมที่วังสระปทุม ซึ่งต่อมาขยายสาขาออกไปยังจังหวัดนครราชสีมาและบุรีรัมย์ ทรงจ้างครูชาวญี่ปุ่นมาสอนชาวบ้าน แต่การส่งเสริมได้ผลไม่คุ้มทุน ต่อมาจึงเลิกจ้างครูญี่ปุ่น และชาวบ้านก็หันมาทอผ้าตามวิธีพื้นบ้านเช่นเดิม

อย่างไรก็ตาม ในปัจจุบันนับเป็นโชคนับประเสริฐอย่างหนึ่งสำหรับผ้าทอพื้นเมืองของไทย ที่สมเด็จพระนางเจ้าสิริกิติ์ พระบรมราชินีนาถ ทรงสนพระราชมหุทัยผ้าทอพื้นเมืองเกือบทุกประเภทอย่างแท้จริงต่อเนื่องมากกว่า 20 ปี ทรงตั้งมูลนิธิศิลปาชีพ ในพระบรมราชินูปถัมภ์ขึ้น เพื่อส่งเสริมการทอผ้าของชาวบ้านในชนบท ทรงเป็นผู้นำในการใช้สอยผ้าทอพื้นเมืองของไทย ในชีวิตประจำวัน และในงานพระราชพิธีต่างๆ ทรงนำผ้าไทยไปเผยแพร่ในต่างประเทศ ลวดลายที่ชาวบ้านได้สืบทอดกันมาแต่โบราณนั้นก็ให้ทรงเก็บตัวอย่างไว้ เพื่ออนุรักษ์ และเพื่อศึกษา สืบทอดต่อไป ดังนั้นในเดือนมกราคม พ.ศ.2535 องค์การยูเนสโกจึงได้ทูลเกล้าฯ ถวายเหรียญทอง โปโรพุทโธ และประกาศพระเกียรติคุณ ในฐานะ ที่ทรงเป็นผู้นำในการส่งเสริมศิลปหัตถกรรมการทอผ้าพื้นเมืองไทย เป็นตัวอย่างที่ดีในโลก

หน่วยงานของรัฐบาลหลายแห่ง เช่น กองอุตสาหกรรมสิ่งทอ กรมส่งเสริมอุตสาหกรรม ก็ได้ส่งนักวิชาการออกไปศึกษาค้นคว้าศิลปะการทอผ้าพื้นบ้านของไทย โดยเฉพาะอย่างยิ่ง รูปแบบและลวดลายผ้าจากจังหวัดต่างๆ นำมาพิมพ์เป็นเอกสารเผยแพร่หลายครั้ง

มหาวิทยาลัยในท้องถิ่น และศูนย์วัฒนธรรม ในบางจังหวัดบางแห่ง เช่น มหาวิทยาลัยเชียงใหม่ สถาบันทักษิณคดีศึกษาที่สงขลา ฯลฯ ได้ทำการศึกษาค้นคว้าเรื่องผ้าในท้องถิ่นและจัดนิทรรศการ รวมทั้งพิมพ์เอกสารเกี่ยวกับผ้าในภูมิภาคออกเผยแพร่ด้วย

พิพิธภัณฑ์สถานแห่งชาติ กรุงเทพฯ และต่างจังหวัด เช่น ที่จังหวัดนครศรีธรรมราช จังหวัดเชียงใหม่ จังหวัดน่าน รวมทั้งศูนย์วัฒนธรรมในต่างจังหวัดหลายแห่ง ต่างก็มีการจัดนิทรรศการถาวร เกี่ยวกับผ้าพื้นเมืองของท้องถิ่นนั้นๆ กันอยู่บ้างแล้ว

ในเรื่องการยกย่องเชิดชูเกียรติช่างทอผ้าพื้นเมือง สำนักงานคณะกรรมการวัฒนธรรมแห่งชาติ ก็ได้เล็งเห็นคุณค่าของศิลปินผู้ทอผ้าพื้นเมือง และได้ประกาศยกย่องเชิดชูเกียรติช่างทอผ้าฝีมือเอก 2 คน ให้เป็นศิลปิน

แห่งชาติ คือ นางแสงดา บันลิติ จังหวัดเชียงใหม่ กับนางพยอม สีนะวัฒน์ จังหวัดร้อยเอ็ด นอกจากนี้ สำนักงานคณะกรรมการวัฒนธรรมแห่งชาติ ยังได้จัดประชุมสัมมนาทางวิชาการ ส่งเสริมด้านวิจัย และผลิตสื่อประชาสัมพันธ์ เพื่อเผยแพร่ให้ประชาชนทั่วไปได้เข้าใจกระบวนการผลิต และลวดลายต่างๆ ของผ้าทอพื้นเมืองไทย เห็นได้ว่าในปัจจุบันนี้ ผ้าพื้นเมืองของไทย ในภาคต่างๆ กำลังได้รับการอนุรักษ์ฟื้นฟู และพัฒนารวมทั้งได้รับการส่งเสริมให้นำมาใช้สอยในชีวิตประจำวันกันอย่างกว้างขวางมาก ดังนั้น จึงเกิดมีการผลิตผ้าทอพื้นเมืองในลักษณะอุตสาหกรรมโรงงาน โดยมีบริษัทจ้างช่างทอ ทำหน้าที่ทอผ้าด้วยมือ ตามลวดลายที่กำหนดให้ โรงงาน หรือบริษัทจัดเส้นไหม หรือเส้นด้าย ที่ย้อมสีเสร็จแล้ว มาให้ทอ เพื่อเป็นการควบคุมคุณภาพ บางแห่งจะมีคนกลางรับซื้อผ้าจากช่างทออิสระ ซึ่งเป็นผู้ปั่นด้าย ย้อมสี และทอตามลวดลายที่ต้องการเองที่บ้าน แต่คนกลางเป็นผู้กำหนดราคา ตามคุณภาพ และลวดลายของผ้า ที่ตลาดต้องการ ในบางจังหวัดมีกลุ่มแม่บ้านช่างทอผ้าที่รวมตัวกันทอผ้าเป็นอาชีพเสริม และนำออกขายในลักษณะสหกรณ์ เช่น กลุ่มทอผ้าของศิลปาชีพ อย่างไรก็ตามในสภาพที่ได้กล่าวมาแล้วข้างต้นนั้น เป็นการทอ เพื่อขายเป็นหลัก ดังนั้นจึงได้มีการปรับปรุงพัฒนาสีสันทัน คุณภาพ และลวดลาย ให้เข้ากับรสนิยมของตลาด

#### การทอผ้าแบบพื้นบ้านพื้นเมือง ในภูมิภาคต่างๆ

ในปัจจุบันการทอผ้าพื้นบ้านพื้นเมืองหลายแห่งยังทอลวดลายสัญลักษณ์ดั้งเดิม โดยเฉพาะในชุมชนเชื้อสายชาติพันธุ์บางกลุ่มที่กระจายตัวกันอยู่ในภาคต่างๆ ของประเทศไทย ศิลปะการทอผ้าของกลุ่มชนเหล่านี้ จึงนับว่าเป็นเอกลักษณ์เฉพาะกลุ่มอยู่จนถึงทุกวันนี้ หากจะแบ่งผ้าพื้นเมืองของกลุ่มชนเหล่านี้ตามภาคต่างๆ เพื่อให้ เห็นภาพชัดเจนขึ้น ก็อาจจะแบ่งคร่าวๆ ได้ดังนี้



ตัวอย่างผ้าที่ทอเป็นลวดลายด้วยเทคนิคขิดเรียกว่า ผ้าขิด

#### 1. การทอผ้าในภาคเหนือแถบล้านนาไทย

(จังหวัดเชียงราย พะเยา ลำพูน ลำปาง แพร่ น่าน เชียงใหม่ และแม่ฮ่องสอน) โดยเฉพาะในกลุ่มชาวไทยโยนก หรือไทยยวน และชาวไทยลื้อ ซึ่งเป็นกลุ่มชนดั้งเดิมของล้านนาไทย มีความเชื่อเรื่องการตั้งถิ่นฐาน ในสภาพแวดล้อมที่เป็นภูเขา และมีทางน้ำไหล ผู้หญิงไทยยวน และไทยลื้อในปัจจุบันนี้ ยังรักษาวัฒนธรรมการทอผ้า ในรูปแบบ และลวดลายที่สืบทอดกันมา โดยเฉพาะการทอ ชิ่น ตีนจก ผ้าขิด และผ้าที่ใช้เทคนิค "เกาะ" เป็นต้น



ผ้ามัดหมี่สมัยใหม่ที่อำเภอบ้านหมี่ จังหวัดลพบุรี ซึ่งนำลวดลายจากถิ่นอื่นมาประยุกต์ในการทอและ  
ใช้ใยสังเคราะห์แทนฝ้าย สีที่ใช้เป็นสีเคมี

นอกจากนี้ ยังมีชนกลุ่มชาติพันธุ์ต่างๆ ที่ไม่ใช่กลุ่มที่พูดภาษาตระกูลไท อาศัยอยู่ในแถบภาคเหนือ  
บริเวณล้านนาไทย เช่น ลื้อ ลัวะ กะเหรี่ยง ไทยใหญ่ มอญ และไทยภูเขาเผ่าต่างๆ เช่น แม้ว มูเซอ อีเก้อ เย้า  
ลีซอ เป็นต้น ชนกลุ่มน้อย เหล่านี้ ต่างก็มีวัฒนธรรมการทอผ้าซึ่งส่วนใหญ่ เป็นผ้าฝ้าย และตกแต่งเป็นลวดลาย  
สัญลักษณ์ที่แสดงเอกลักษณ์เผ่าพันธุ์ของกลุ่มชนของตนเองทั้งสิ้น



ผ้าเกาะยอทอด้วยลวดลายและเทคนิคโบราณ แต่ใช้วัสดุใยสังเคราะห์และสีเคมี



ผ้าพิมพ์ที่เป็นลวดลายบนผ้าฝ้ายเนื้อดี ซึ่งใช้เป็นผ้านุ่งของขุนนางในสมัยโบราณจากคลังสะสม  
ผ้าลายอย่างโบราณของนายเผ่าทอง ทองเจือ

การทอผ้าไหมยกดอก และการทอชิ้นไหม ต่อดิ้นจก ยกดิ้นเงินดิ้นทอง รู้จักกันในหมู่เจ้านายชั้นสูง ในภาคเหนือ ซึ่งได้ฝึกอบรมให้หญิงชาวบ้านตามหมู่บ้านหลายแห่ง เช่น ในจังหวัดเชียงใหม่ และลำพูน รู้จักทอ จนทำกันเป็นอุตสาหกรรมในหมู่บ้านหลายแห่ง จนถึงทุกวันนี้ เป็นที่น่าสังเกตว่าผ้าที่ทอโดยกลุ่มชนต่างๆ ในภาคเหนือนี้ ต่างกลุ่มต่างก็มีเอกลักษณ์ของตนเอง จนผู้ที่คุ้นเคย ก็สามารถจะแยกออก และชี้ให้เห็นความ แตกต่างจากกันได้

## 2. การทอผ้าในภาคกลาง

ในภาคกลางตอนบน (จังหวัดพิษณุโลก พิษณุโลก อุตรดิตถ์ และ สุโขทัย) และภาคกลางตอนล่าง (จังหวัดอุทัยธานี ชัยนาท สุพรรณบุรี สระบุรี ลพบุรี นครปฐม ราชบุรี เพชรบุรี ฯลฯ) มีกลุ่มชนชนชาวไทยยวน และชาว ไทยลาว อพยพไปตั้งถิ่นฐานอยู่ในช่วงต่างๆ ของประวัติศาสตร์ไทย พวกไทยลาวนั้น มีหลายเผ่า เช่น พวน โข่ง ผู้ไท ครั่ง ฯลฯ ซึ่งอพยพย้ายถิ่นเข้ามา เพราะสงคราม หรือสาเหตุอื่นๆ คนไทยพวกนี้ยังรักษา วัฒนธรรม และเอกลักษณ์เฉพาะถิ่นไว้ได้ โดยเฉพาะวัฒนธรรมการทอผ้าของผู้หญิงที่ใช้เทคนิคการทำดิ้นจก และชิต เพื่อตกแต่งเป็น ลวดลายบนผ้าที่ใช้ลงในเทศกาลต่างๆ หรือ ใช้ทำที่นอน หมอน ผ้าห่ม ผ้าเช็ดหน้า ผ้าขาวม้า ฯลฯ แม้ว่าในปัจจุบันสภาพเศรษฐกิจและสังคม เปลี่ยนไปมาก คนไทยเหล่านี้ก็ยังยึดอาชีพทอผ้า เป็นอาชีพรองต่อจากการทำนาซึ่งเป็นอาชีพหลัก และเช่นเดียวกันกับผ้าในภาคเหนือ ลวดลายที่ ตกแต่งบน ผืนผ้าที่ทอโดยกลุ่มชนต่างเผ่ากันใน ภาคกลางนี้ ก็มีลักษณะและสีสันทกต่างกัน จนผู้ที่ศึกษาค้นเคย สามารถ จะระบุแหล่งที่ผลิตผ้าได้จากลวดลายและสี

## 3. การทอผ้าในภาคอีสาน

ในภาคอีสานมีชุมชนตั้งถิ่นฐานโดยอาศัยบริเวณที่มีความอุดมสมบูรณ์จาก ลำห้วย หนองบึง หรือแม่น้ำ กลุ่มคนไทยเชื้อสายลาวเป็นชนชนกลุ่มใหญ่ของภาคอีสาน กระจายกันอยู่ตามจังหวัดต่างๆ จะมีวัฒนธรรมการทอผ้า อันเป็นประเพณีของผู้หญิง ที่สืบทอดกันมาช้านานเกือบทุกชุมชน แต่ละกลุ่ม แต่ละเผ่า ก็จะมีลักษณะและลวดลายการทอผ้าที่แปลกเป็นของตนเองอย่างชัดเจน โดยเฉพาะผ้ามัดหมี่ ผ้าชิต และผ้าไหมหางกระรอก กลุ่มคนไทยเชื้อสายลาว ในอีสานอาจแบ่งคร่าวๆ ได้ดังนี้

ก. กลุ่มจังหวัดเลย นครราชสีมา ชัยภูมิ (ส่วนใหญ่เป็นลาวหลวงพระบาง)

ข. กลุ่มจังหวัดหนองคาย อุตรดิตถ์ ขอนแก่น (ส่วนใหญ่เป็นลาวเวียงจันทน์)

ค. กลุ่มจังหวัดนครพนม สกลนคร กาฬสินธุ์ (ส่วนใหญ่เป็นกลุ่มผู้ไท)

ง. กลุ่มจังหวัดอุบลราชธานี ยโสธร ร้อยเอ็ด มุกดาหาร มหาสารคาม (ส่วนใหญ่เป็น ลาวจำปาศักดิ์)

นอกจากกลุ่มคนไทยเชื้อสายลาวแล้ว ในภาคอีสานยังมีชนกลุ่มอื่นๆ เช่น ข่า กระโซ่ กะเลิง ส่วย และเขมรสูง โดยเฉพาะคนไทยเชื้อสายเขมรนั้น กระจายกันอยู่ในบริเวณจังหวัดศรีสะเกษ สุรินทร์ และบุรีรัมย์ และมีประเพณีการทอผ้าที่สวยงามสืบทอดกันมาช้านาน โดยเฉพาะในจังหวัดสุรินทร์มีหมู่บ้านที่มีชื่อเสียง หลายหมู่บ้านทอผ้า ชนิดต่างๆ เช่น ผ้าปุมแบบเขมร ผ้าหมี่โฮล ผ้าอัมปรม ผ้าลายสาคุ เป็นต้น

#### 4. การทอผ้าในภาคใต้ภาคใต้

มีแหล่งทอผ้าที่มีชื่อเสียงหลายแห่ง โดยเฉพาะแหล่งทอผ้ายกดินเงินดินทอง ซึ่งสันนิษฐานว่า ได้รับอิทธิพลจากชาวมุสลิม ชาวอาหรับ ที่มาค้าขายตั้งแต่สมัยโบราณ และต่อมาผ้ายกเงินยกทองได้กลายเป็นที่นิยมในหมู่ชนชั้นสูงของอาณาจักรไทย ในภาคกลาง บรรดาพวกเจ้าเมือง และข้าราชการหัวเมืองภาคใต้ จึงต่างสนับสนุนให้ลูกหลาน และชาวบ้านทอกันอย่างเป็นล่ำเป็นสัน โดยเฉพาะที่เมืองนครศรีธรรมราช เมืองสงขลา และที่ตำบลพุมเรียง อำเภอไชยา จังหวัดสุราษฎร์ธานี ล้วนเคยเป็นแหล่งทอผ้ายก ที่มีชื่อเสียงมาก ในอดีตเป็นที่กล่าวขานถึง และนิยมกันมากในหมู่ชนนาง สมัยอยุธยา ธนบุรี และรัตนโกสินทร์ ปัจจุบัน ผ้ายกเมืองนคร มีผู้บริจาคให้แก่พิพิธภัณฑ์สถานแห่งชาติ นครศรีธรรมราช และจัดแสดงให้ประชาชน ชมอยู่ในห้องผ้าของพิพิธภัณฑ์จำนวนมาก แต่ช่างทอที่มีชื่อเสียงเสียชีวิตไปแล้วเป็นส่วนใหญ่ และมีผู้สืบทอดความรู้ไว้น้อยมาก จึงไม่มีการทอกันเป็นล่ำเป็นสันเหมือนสมัยโบราณ

นอกจากผ้ายกดินเงินดินทองแล้ว ก็มีการทอผ้าพื้นบ้านพื้นเมืองใช้กันหลายแห่งในภาคใต้ เช่น ทอผ้าขาวม้า ผ้าฝ้ายยกดอก ผ้าหางกระรอก ผ้าโสร่ง ผ้าตาเถิดดา เป็นต้น ปัจจุบันนี้ก็ได้มีการฟื้นฟู ส่งเสริม และทอผ้า สำหรับใช้สอยในชีวิตประจำวันอยู่หลายแห่ง เช่น ที่เกาะยอ จังหวัดสงขลา และที่ตำบลพุมเรียง จังหวัดสุราษฎร์ธานี เป็นต้น

#### ลายและสัญลักษณ์ในผ้าไทย

ผ้าพื้นบ้านพื้นเมืองของไทยที่ทอกันตามท้องถิ่นต่างๆ ในปัจจุบันนี้เต็มไปด้วยลวดลาย และสัญลักษณ์ต่างๆมากมาย ซึ่งผู้ใช้ผ้าในยุคปัจจุบันอาจไม่เข้าใจความหมาย และมองไม่เห็นคุณค่า



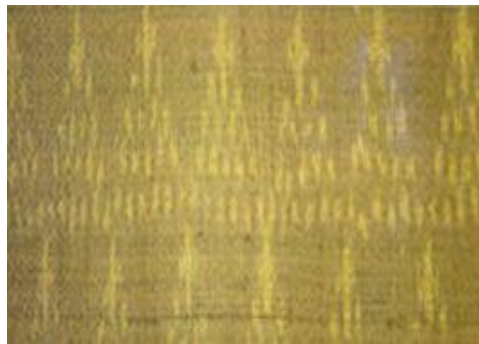
ลายนกฮูก คลื่นน้ำ และปลา ผ้าตีนจกเก่าของชาวบ้านล้านนา แถบอำเภอป่าอ้อ จังหวัดอุดรธานี

หรือตำบลหาดเสี้ยว จังหวัดสุโขทัย แสดงลวดลายนกฮูก คลื่นน้ำและปลา

ลวดลายและสัญลักษณ์เหล่านี้ บางลายก็มีชื่อเรียกสืบทอดกันมาหลายชั่วคน บางชื่อก็เป็นภาษาท้องถิ่น ไม่เป็นที่เข้าใจของคนไทยในภาคอื่นๆ เช่น ลายเอี้ย ลายบักจัน ฯลฯ บางชื่อก็เรียกกันมาโดยไม่รู้ประวัติ เช่น ลายแมงมุม ลายปลาหมึก ซึ่งแม้แต่ผู้ทอก็อธิบายไม่ได้ว่าทำไมจึงเรียกชื่อนั้น บางลวดลายก็มีผู้ตั้งชื่อให้ใหม่ เช่น ลาย "ขอ พระเทพ" เป็นต้น สัญลักษณ์ และลวดลายบางอย่าง ก็เชื่อมโยงกับคติแลพื้นบ้าน ที่นับถือสืบทอดกันมาหลายๆ ชั่วอายุคน และยังสามารถเชื่อมโยงกับลวดลายที่ปรากฏอยู่ในศิลปะอื่นๆ เช่น บนจิตรกรรมฝาผนัง และสถาปัตยกรรม หรือบางทีก็มีกล่าวถึงในตำนานพื้นบ้าน และในวรรณคดี เป็นต้น



ลายเส้นตรง ลายซิกแซก ลายตะขอ



ลายฝนตก ลวดลายผ้ามัดหมี่พื้นบ้านที่มีลักษณะเหมือนฝนตกหรือกองฟาง



ลายต้นไผ่ ผ้าหมี่โฮล ลายต้นไผ่



ลายพื้นปลา ผ้าลายตีนจก ลายพื้นปลา



ลายพญานาคหรืองู และปราสาท ผ้าชิตลายนาคและปราสาท



ผ้าชิตลายกากบาท



ผ้าชิตลายขนมเปียกปูน



ผ้าชิตลายนกฮูก



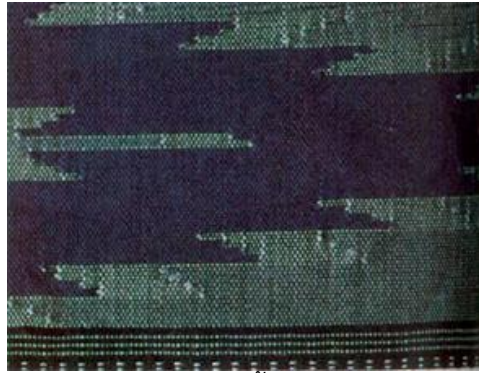
ลายนาคและปราสาท



ผ้าตีนจก ลายกากบาท พระอาทิตย์ พระจันทร์ และนก



หมอนขิดลายพระอาทิตย์ ลายปราสาท ลายตากบ



ผ้าลายน้ำไหล



ผ้ามัดหมี่สุรินทร์

บางลวดลายก็เป็นคติร่วมกับความเชื่อ สากล และปรากฏอยู่ในศิลปะของหลายชาติ เช่น ลายขอ หรือลายกันหอย เป็นต้น ซึ่งนับว่าเป็นลายเก่าแก่แต่โบราณของหลายๆ ประเทศทั่วโลก หากเรารู้จักสังเกต และศึกษาเปรียบเทียบแล้ว ก็จะเข้าใจลวดลาย และสัญลักษณ์ในผ้าพื้นเมืองของไทยได้มากขึ้น และมองเห็นคุณค่าได้ลึกซึ้งขึ้น เพื่อง่ายต่อการทำความเข้าใจ เราอาจจะแบ่งลวดลายต่างๆ ได้ดังนี้

#### ก. ลวดลายต้นแบบ

ผ้าพื้นเมืองของไทยเกือบทุกผืนจะปรากฏลวดลายพื้นฐานบางลายอย่างซ้ำแล้ว ซ้ำเล่า ลวดลายเหล่านี้ เป็นลายง่ายๆ ซึ่งปรากฏอยู่บนศิลปะพื้นบ้านประเภทอื่นๆ เช่น เครื่องปั้นดินเผา เครื่อง จักสาน ฯลฯ ทั้งในประเทศไทย และในประเทศอื่นๆ ลายที่ปรากฏอยู่บนผืนผ้าพื้นเมืองของไทย อาจจะแยกได้ดังนี้

1. ลายเส้นตรง หรือเส้นขาด ในทางตรงยาว หรือทางขวาง เส้นเดียว หรือหลายๆ เส้น ขนานกันลายเส้นตรงทางขวางเป็นลายผ้าที่ใช้กันทั่วไปในแถบล้านนาไทยมาแล้วแต่ โบราณ จะเห็นได้จากจิตรกรรม วัตถุหินทร์ จังหวัดน่าน และวิหารลายคำ วัดพระสิงห์ จังหวัดเชียงใหม่

ลายเส้นตรงทางยาวมักพบในผ้าถุงของคนไทยกลุ่มลาวโซ่ง ลาวพวน เป็นต้น ในภาคอีสาน ลายเส้นตรงยาวสลับกับลายอื่นๆ จะปรากฏอยู่ในผ้ามัดหมี่ ทั้งไหมและฝ้าย และบ่อยครั้งเราจะพบผ้ามัดหมี่ เป็นลายเส้นต่อที่มีลักษณะเหมือนฝนตกเป็นทางยาวลงมา หรือที่ประดับอยู่ ในผ้าตีนจกเหมือนฝนตก หรือ ลายเส้นขาดขวางเหมือนเป็นทางเดินของน้ำ เป็นต้น ลายเส้นตรงทั้งเส้นขวางและเส้นตั้งนั้นยังเป็นลวดลายที่พบ ในผ้าของพวกลัวะ และพวกกะเหรี่ยงอีกด้วย

2. ลายฟันปลา ลายนี้ปรากฏอยู่ตามเชิงผ้าของตีนจกและ ผ้าซิต ตลอดจนเป็นลายเชิงของง่า ที่ทอในทุกๆ ภาคของประเทศไทย ชาวบ้านทาง ภาคอีสานเรียกว่า "ลายเอี้ย" ลายฟันอาจจะปรากฏในลักษณะ ทางขวาง หรือทางยาวก็ได้ บางครั้งจะพบผ้ามัดหมี่ที่ตกแต่งด้วยลายฟันปลาทั้งผืนก็มี นอกจากนี้ผ้าของชาวเขาเผ่าม้ง ทางภาคเหนือ จะใช้ลายฟันปลาประดับผ้าอยู่บ่อยๆ

3. ลายสี่เหลี่ยมขนมเปียกปูน หรือลายกากบาท เกิดจากการขีดเส้นตรงทางเฉียงหลายๆ เส้นตัดกัน ทำให้เกิดกากบาท หรือตารางสี่เหลี่ยม ขนมเปียกปูนหลายๆ รูปติดต่อกัน ลายนี้พบอยู่บนผ้าจกมัดหมี่ โดยทั่วไปทุกภาคของไทย ในลาวและอินโดนีเซีย และบนพรมตะวันออกกลาง ยังพบผ้าของชาวเขาเผ่าม้ง กะเหรี่ยง ในประเทศไทย และสาธารณรัฐประชาชนจีนด้วย

4. ลายขดเป็นวงเหมือนกันหอย หรือตะขอ ลายนี้พบอยู่ทั่วไปเช่นกัน บนผ้าจก ผ้าซิต และผ้ามัดหมี่ ของทุกภาค ชาวบ้านภาคเหนือ และภาคอีสานเรียกว่า "ลายผักกูด" ซึ่งเป็นชื่อของพืชตระกูลเฟิร์นชนิดหนึ่งใน ซาราวัคของประเทศมาเลเซีย ก็เรียกว่าลาย "ผัก กูด" เช่นกัน

ลวดลายต้นแบบทั้ง 4 ลายที่กล่าวมาข้างต้นนั้น เป็นลวดลายที่มีในภูมิภาคเอเชียตะวันออกเฉียงใต้ มาตั้งแต่สมัยก่อนประวัติศาสตร์ และยังพบว่าเป็นลวดลายที่ตกแต่งอยู่บนภาชนะเครื่องปั้นดินเผาโบราณ ที่ขุดพบ ที่โคกพนม และที่บ้านเชียงอีกด้วย

ลายกันหอย (spiral) และลายตัวขอ (hook) เป็นลวดลาย และสัญลักษณ์ที่เก่าแก่มากในเอเชีย พบในบอร์เนียว และหมู่เกาะต่างๆ ในประเทศอินโดนีเซีย และพบในศิลปะของพวกเมารี ในประเทศนิวซีแลนด์ อีกด้วย สำหรับที่บ้านเชียงก็พบหลักฐานสำคัญเป็นแม่พิมพ์ดินเผา เข้าใจว่าใช้กลิ้งพิมพ์ลายผ้า ซึ่งมีลายเป็นเส้น ขวาง เส้นยาว และเส้นฟันปลาด้วย

#### ข. ลวดลายที่พัฒนาจากต้นแบบจนเป็นภาพที่สื่อความหมายได้

จากลวดลายต้นแบบข้างต้น ซึ่งเป็นลายง่ายๆ ที่มนุษย์อาจจะคิดขึ้นโดยธรรมชาติ ได้มีการพัฒนา ประดิษฐ์เสริมต่อจนเป็นรูปร่างที่ชัดเจนขึ้น จนผู้ดูสามารถเข้าใจความหมายได้ ลวดลายที่พัฒนา จนสื่อ ความหมายได้ มีปรากฏอยู่ในผ้าพื้นเมืองของไทยอย่างมากมาย

1. จากเส้นตรง/เส้นขาด ได้มีการพัฒนาขึ้นมาเป็นลายที่เกี่ยวกับน้ำและความอุดมสมบูรณ์ต่างๆ ใน ชุมชนเกษตรกรรม
2. ลายฟันปลา ได้มีการพัฒนาเป็นรูปต่างๆ
3. กากบาทและขนมเปียกปูน ได้มีการพัฒนาเป็นรูปลายต่างๆ

รูปขนมเปียกปูนภายในบรรจุรูปดาว 8 เหลี่ยม และภายในดาว 8 เหลี่ยม มักมีกากบาทตรงอยู่ หรือบางทีก็ย่อลงเหลือขนมเปียกปูน กากบาทนั้นเป็นลายที่พัฒนาที่พบเห็นบ่อยๆ ในตีนจกและขีดของล้านนา และในมัดหมี่ของภาคอีสาน นอกจากนี้ ยังพบในผ้าของหลายประเทศเชื่อกันว่า ลวดลายดังกล่าวเป็นสัญลักษณ์ของดวงอาทิตย์ หรือโคมไฟ ในภาค อีสานเรียกขานนี้ในผ้ามัดหมี่ว่า ลายโคม ลายนี้มีลักษณะขนมเปียกปูนผสมกับลายขอ หรือขนมเปียก มีชายื่นออกมา 8 ขา พบในผ้าตีนจกหรือขีด และมัดหมี่เรียกชื่อกันต่างๆ เช่น ลายแมงมุม หรือลายปลาหมึก บางทีลายนี้ อาจจะมีขาเพียง 4 ขาเรียกว่า ลายปู ปรากฏบนฝ้ายกดดอก หรือผ้ามัดหมี่ ซึ่งบางแห่งนิยมเรียกว่า ลายดอกแก้ว หรือลายดอกพิกุล

#### 4. จากลายตัวขอหรือกันหอย ได้มีคนนำมาเป็นลายต่างๆ

ลายนี้ปรากฏอยู่ทั่วไปบนผ้าจกและขีดของไทยลื้อในภาคเหนือ และบนลายมัดหมี่ของภาคอีสาน จะเรียกว่า ลายขอหรือขอนาค เพราะต่อๆ มาพัฒนาเป็นลายนาคเกี้ยว หรือลายนาคชูสน ลายนี้ปรากฏบนผ้าตีนจกของล้านนาเกือบทุกผืน มักจะเข้าใจว่า เป็นนกกหรือหงส์หรือห่าน และมักจะปรากฏโดยมีลายเหมือนฝนตกอยู่ข้างบน และมีลายภูเขา หรือลายน้ำไหลอยู่ข้างล่างด้วย ลายนกลนี้ยังปรากฏบนผ้าของไทยลื้อ เช่น ผ้าเซ็ดหน้า ลายนี้พบบ่อยๆ ตามเชิงผ้าตีนจกของภาคเหนือ และผ้าของชาวเขาและยังพบบ่อยๆ บนผ้าและพรมของประเทศอื่นๆ ในประเทศไทยยังไม่มีใครอธิบายลายนี้ไว้ชัดเจน นอกจากว่าเป็นลายที่พัฒนามาจากลายขอ หรือลายกันหอย บางคนเห็นว่าเป็นสัญลักษณ์ของกบและลูกอ๊อด

#### ลวดลายที่เชื่อมโยงกับคติความเชื่อของคนไทย

ลวดลายและสัญลักษณ์ต่างๆ ที่ปรากฏอยู่ในศิลปะผ้าทอไทยนั้น เชื่อกันว่า มีความเชื่อมโยงกับคติความเชื่อของคนไทย ที่สืบทอดกันมาแต่โบราณ เราอาจศึกษาเปรียบเทียบลวดลายสัญลักษณ์เหล่านี้กับสัญลักษณ์อย่างเดียวกันที่ปรากฏอยู่ในศิลปะประเภทอื่นๆ เช่น ในจิตรกรรม ประติมากรรม สถาปัตยกรรม และแม้แต่ในตำนานพื้นบ้าน ที่เล่าขานสืบทอดกันมา หรือใน วรรณกรรมต่างๆ ลวดลายที่เชื่อมโยงกับความเชื่อพื้นบ้านไทยอย่างเห็นได้ชัด มีดังนี้

สัญลักษณ์งูหรือนาค งูหรือนาคปรากฏอยู่ในลายผ้าพื้นเมืองของคนไทยกลุ่มต่างๆ เกือบทุกภูมิภาคของประเทศ โดยเฉพาะในล้านนา และในอีสาน นอกจากนี้ยังพบในศิลปะของกลุ่มคนที่พูดภาษาตระกูลไทอาศัยอยู่นอกดินแดนของไทยในปัจจุบัน เช่น ในสิบสองปันนา ในลาว อีกด้วย นักวิชาการหลายคนเชื่อว่า งูหรือนาคเป็นสัญลักษณ์สำคัญของสังคมที่มีวัฒนธรรมน้ำ ดังนั้นงูหรือนาค จึงปรากฏและคติความเชื่อของหลายๆ ประเทศมาแต่โบราณกาล ในศิลปะการทอผ้าของชาวไทยในล้านนา และในอีสานในสิบสองปันนาของสาธารณรัฐประชาชนจีน ในรัฐฉานของพม่า และในลาว ก็มักจะเต็มไปด้วยสัญลักษณ์งูหรือนาคประดับประดาในที่ต่างๆ เช่น ในผ้าขีดของชาวไทยลื้อ ในจังหวัดน่าน และจังหวัดเชียงราย ที่เรียกกันมากมายหลายชื่อ เช่น ลายงูลอย ลายนาคปราสาท ลายขอนาค ลายนาคกระโจม ในผ้ามัดหมี่ของอีสานก็มักจะมิงูและลายนาคในชื่อต่างๆ กันอีก เช่น ลายนาคปีก ลายนาคเกี้ยว ลายนาคชูสน ฯลฯ ในแถบลุ่มแม่น้ำโขง คนไทยและคนลาวต่างมีความเชื่อสืบทอดกันมาเรื่องพญานาค ซึ่งอาศัยอยู่ที่เมืองบาดาลใต้แม่น้ำโขง จนกระทั่งทุกวันนี้ผู้คน

ในแถบนั้นก็ยังเชื่อว่า เวลาทีมงานบุญประเพณี เช่น งานไหลเรือไฟพญานาคก็จะขึ้นมาเล่นลูกไฟด้วย ดังที่มีผู้เห็นลูกไฟขึ้นจากลำน้ำ ในช่วงเทศกาลงานไหลเรือไฟเป็นประจำเกือบทุกปี

สัญลักษณ์นกหรือห่านหรือหงส์ นกหรือหงส์เป็นสัญลักษณ์ สำคัญที่ปรากฏอยู่ในศิลปะผ้าทอพื้นบ้าน ในภาคเหนือของไทยเป็นส่วนใหญ่ นอกจากนี้ก็มีปรากฏมากในผ้าทอมือของลาวสิบสองปันนา และในหมู่พวก คนไทในเวียดนาม ในสถาปัตยกรรมล้านนา และล้านช้าง จะพบนกหรือหงส์เป็นองค์ประกอบที่สำคัญระดับอยู่ บนหลังคาโบสถ์ คู่กับสัญลักษณ์นาค หรือบางแห่งก็มีแต่หงส์ประดับอยู่ตามจุดต่างๆ ในวัด ในสิบสองปันนา สัญลักษณ์นกหรือหงส์หรือนกยูง จะปรากฏอยู่ทั่วไปทั้งในจิตรกรรม สถาปัตยกรรม และบนผืนผ้า นกยูงเป็นสัญลักษณ์ที่รัฐบาลจีนปัจจุบันได้นำมาใช้เป็นสัญลักษณ์ของยูนาน และได้มีการประดิษฐ์นาฏลีลา สมัยใหม่ ซึ่งใช้แสดงเป็นสัญลักษณ์ของชาวไทลื้อในสิบสองปันนา เรียกว่า ระบายานกยูง ในพม่า หงส์เป็นสัญลักษณ์ พบในศาสนสถาน และในโบราณวัตถุที่เกี่ยวข้องกับราชวงศ์พม่า ในผ้าตีนจกที่ทำด้วยฝ้าย จากหาดเสี้ยว ในอำเภอศรีสขณาสัย จังหวัดสุโขทัย จากอำเภอ น้ำอ่าง จังหวัดอุดรธานี จากอำเภอคูบัว จังหวัดราชบุรี ตีนจกทั้งไหมและฝ้ายของจังหวัด เชียงใหม่ รวมทั้งชนที่มีตีนจกดินเงินดินทอง ล้วนแต่เต็มไปด้วย สัญลักษณ์ นกคู่ หรือ หงส์คู่ กินน้ำร่วมกัน เป็นองค์ประกอบเล็กๆ ของตีนจกแทบจะทุกชิ้น นอกจากนี้ในตุ่ง หรือธงที่ชาวไทยพื้นเมือง แถบจังหวัดน่าน และเชียงราย ถวายวัดในงานบุญ มักจะมีลายปราสาท ลายต้นไม้ประดับอยู่ เป็นลายใหญ่ๆ แต่ก็ต้องมีองค์ประกอบเป็นนกหรือหงส์อยู่เป็นจำนวนมากเช่นกัน หงส์นี้ตามคติไทย และคติฮินดู-พุทธ ถือว่าเป็นสัตว์ที่เกี่ยวข้องกับตำนานในศาสนา เช่น หงส์ เป็นพาหนะของพระพรหม เป็นต้น และในศิลปะไทยก็ถือว่าหงส์เป็นของสูง จึงได้เชิญมาเป็นสัญลักษณ์ของเรือพระราชพิธี คือ เรือสุพรรณหงส์ ซึ่งใช้ในพระราชพิธีพืชมงคลจรดพระนังคัลแรกนาขวัญ

ศิลปะการทอผ้าของไทยในภาคต่างๆ ที่ยังมีผู้สืบทอดเทคนิคการทอ อนุรักษ์ และพัฒนากันอยู่ ได้แก่ การทอลายขีด คือ การตัดเก็บยกเส้นด้าย ยืนพิเศษ ให้เกิดเป็นลวดลาย แล้วสอดเส้นด้ายพุ่งไปตลอดแนวของความกว้างของหน้าผ้า ทำให้เกิดลายขีดในแต่ละแถวเป็นลายขีดสีเดียวกัน

การยก เป็นเทคนิคการทอยกปลายผ้าให้เห็นเด่นชัด มีลักษณะคล้ายกับการทอลายขีด แต่ใช้เส้นพุ่งพิเศษ เช่น ไหม ดิ้นเงิน ดิ้นทอง มีชาย มีเชิง ซึ่งขั้นตอนยุ่งยากกว่าผ้าทอลายขีดมาก

การจก เป็น เทคนิคการทอลวดลายบนผืนผ้า ด้วยวิธีการเพิ่มด้ายพุ่งพิเศษเข้าไป ขณะที่ทอเป็นช่วงๆ ไปติดต่อกันตลอดหน้ากว้างของผ้า กระทำโดยใช้เข็มหรือขนเม่นหรือนิ้วมือ ยกหรือจกด้วยเส้นยืนขึ้น แล้วสอดเส้นพุ่งพิเศษต่อไป ตามจังหวะของลวดลาย สามารถสลัสีได้หลากหลายสี

การทอลายน้ำไหล เป็นเทคนิคการทอ แบบลายขัดธรรมดา แต่ใช้ด้ายหลากสีพุ่งเกาะ เกี่ยวกันเป็นช่วงๆ ให้เกิดจังหวะของลายน้ำไหล เป็นลักษณะเฉพาะของชาวเมืองน่าน เรียกกรรมวิธี การทอนี้ว่า "ล้วง" แต่ชาวไทลื้อ อำเภอเชียงของ และเชียงคำ จังหวัดเชียงราย เรียกว่า"เกาะ" เทคนิคนี้อาจจัดแปลงพัฒนาเป็นลายอื่นๆ เรียกว่า ลายผักแว่น ลายจรวด ฯลฯ เป็นต้น

การยกมุก เป็นเทคนิคการทอ โดยใช้เส้นยืนพิเศษเพิ่มบนที่ทอผ้า ลายยกบนผ้าเกิดจากการใช้ตะกอลอยยกด้ายยืนพิเศษ ลวดลายที่เกิดจากเทคนิคนี้ คล้ายกันมากกับลวดลายที่เกิดจากเทคนิคขีด จก แทบจะ

แยกไม่ได้เลยสำหรับผู้ที่ไม่เข้าใจเรื่องเทคนิคการทอผ้าที่ลึกซึ้ง ชาวไทยพวนที่ตำบลหาดเสี้ยว จังหวัดสุโขทัย และที่ อำเภอลับแล จังหวัดอุตรดิตถ์ ใช้เทคนิคนี้ในการทอ ส่วนที่เป็นตัวชิ้น บางครั้งอาจจะนำเชิงชิ้น มาต่อเป็นตีนจกเรียกว่า ชิ้นมุก

การมัดหมี่ เป็นเทคนิคการมัดเส้น ฟุ้ง หรือเส้นยืน ให้เป็นลวดลายด้วยเชือกกล้วย หรือนำไปย้อมสี แล้วรอด้ายให้เรียงตามลวดลาย ร้อยใส่เชือก แล้วนำมาทอ จะได้ลายมัดหมี่ที่เป็นทางของผ้า เรียกว่า มัดหมี่ ลายเส้นฟุ้ง ซึ่งเป็นที่นิยมในบ้านเรา มีการทำผ้ามัดหมี่เส้นยืนบ้างในบางจังหวัด เช่นจังหวัดเชียงใหม่ แม่ฮ่องสอน ราชบุรี เพชรบุรี ส่วนใหญ่เป็นผ้า ชาวเขา บางผืนใช้การทอสลับกับลายขิต ซึ่งช่วยเพิ่มความวิจิตรงดงามให้แก่ผืนผ้า

## ใบความรู้ การทำผลิตภัณฑ์จากผ้าทอพื้นเมือง

### วัสดุอุปกรณ์

1. ผ้าทอพื้นเมือง
2. ไຍ
3. เข็มด้าย
4. ปากกระเป่าปิ๊กแป็ก
5. กรรไกร
6. อุปกรณ์กลับตะเข็บ
- ฯลฯ

### วิธีการทำผลิตภัณฑ์จากผ้าทอพื้นเมือง

1. วางผ้าขึ้นนอกบนไຍ
2. วางผ้าซิปในบนผ้าขึ้นนอกด้านถูกประกบกัน วาดแบบด้วยปากกาเขียนผ้าแบบลบออกได้
3. เย็บโดยรอบ เว้นช่องสำหรับกลับตะเข็บ
4. เสาะไຍออกชิดตะเข็บ
5. ตัดผ้าเมื่อตะเข็บ 0.7 cm และขลิบบริเวณส่วนเว้า
6. กลับตะเข็บออกมา กลัดบริเวณช่องกลับตะเข็บให้เสมอกันแล้วสอยให้เรียบร้อย
7. จับจีบผ้าตามระยะในแพทเทิร์น
8. เน่าไว้ ทำอีกชิ้นในทำนองเดียวกัน แล้วนำมาเย็บเกาะติดกัน เว้นระยะตามแพทเทิร์น
9. เน่าปากกระเป่ากับตัวกระเป่า ตรงบริเวณกึ่งกลางและด้านข้างไว้ก่อน
10. เย็บปากกระเป่าโดยแทงขึ้น 1 ฝีเข็ม
11. แทงลง 1 ฝีเข็ม ทำเช่นนี้จนสุดปลายอีกด้านแล้วจึงย้อนกลับมาอีกครั้งในทำนองเช่นเดิม สับหว่างกัน
12. เย็บปากกระเป่า ก็เสร็จเรียบร้อย สามารถนำไปคล้องกับสายโซ่แบบสั้น หรือยาวได้ตามต้องการ

ใบงาน  
แบบบันทึกการทำผลิตภัณฑ์จากผ้าทอพื้นเมือง

ให้ผู้เรียนจดบันทึก ขั้นตอน การทำผลิตภัณฑ์จากผ้าทอพื้นเมือง ระหว่างที่วิทยากรบรรยาย

แบบบันทึก

วัสดุอุปกรณ์

.....

.....

.....

.....

.....

.....

ขั้นตอนการทำ

.....

.....

.....

.....

.....

.....

ความคิดเห็นส่วนตัว

.....

.....

.....

.....

.....

.....

## ใบความรู้

### ช่องทางและแนวทางการประกอบอาชีพ

อาชีพ หมายถึง การทำกิจกรรม การทำงาน การประกอบการที่ไม่เป็นโทษแก่สังคม และมีรายได้ตอบแทน โดยอาศัยแรงงาน ความรู้ ทักษะ อุปกรณ์ เครื่องมือ วิธีการ แตกต่างกันไปกลุ่มอาชีพตามลักษณะการประกอบอาชีพ มี 2 ลักษณะ คือ อาชีพอิสระ และอาชีพรับจ้าง

1. อาชีพอิสระ หมายถึง อาชีพทุกประเภทที่ผู้ประกอบการดำเนินการด้วยตนเองแต่เพียงผู้เดียว หรือเป็นกลุ่ม อาชีพอิสระเป็นอาชีพที่ไม่ต้องใช้คนจำนวนมาก แต่หากมีความจำเป็น อาจมีการจ้างคนอื่นมาช่วยงานได้ เจ้าของกิจการเป็นผู้ลงทุน และจำหน่ายเอง คิดและตัดสินใจด้วยตนเองทุกเรื่อง ซึ่งช่วยให้การพัฒนางานอาชีพ เป็นไปอย่างรวดเร็วทันต่อเหตุการณ์ การประกอบอาชีพอิสระ เช่น ขายอาหาร ขายของชำ ซ่อมรถจักรยานยนต์ ฯลฯ ในการประกอบอาชีพอิสระ ผู้ประกอบการจะต้องมีความรู้ความสามารถในเรื่อง การบริหาร การจัดการ เช่น การตลาด ทำเลที่ตั้ง เงินทุน การตรวจสอบ และประเมินผล เป็นต้น นอกจากนี้ ยังต้องมีความอดทนต่องานหนัก ไม่ถ้อยต่อ ปัญหาอุปสรรคที่เกิดขึ้น มีความคิดริเริ่มสร้างสรรค์ และมองเห็นภาพการดำเนินงานของตนเองได้ทะลุปรุโปร่ง

2. อาชีพรับจ้าง หมายถึง อาชีพที่มีผู้อื่นเป็นเจ้าของกิจการ โดยตัวเองเป็นผู้รับจ้างทำให้และรับค่าตอบแทนเป็นค่าจ้าง หรือเงินเดือน อาชีพรับจ้างประกอบด้วย บุคคล 2 ฝ่าย ซึ่งได้ตกลงว่าจ้างกันบุคคลฝ่ายแรกเรียกว่า "นายจ้าง" หรือผู้ว่าจ้าง บุคคลฝ่ายหลังเรียกว่า "ลูกจ้าง" หรือผู้รับจ้าง มีค่าตอบแทนที่ผู้ว่าจ้างจะต้องจ่ายให้แก่ ผู้รับการประกอบอาชีพรับจ้าง โดยทั่วไปมีลักษณะ เป็นการรับจ้างทำงานในสถานประกอบการหรือโรงงาน เป็นการรับจ้างในลักษณะการขายแรงงาน โดยได้รับค่าตอบแทนเป็นเงินเดือน หรือที่ที่คิดตามชิ้นงานที่ทำได้ อัตราค่าจ้างขึ้นอยู่กับข้อกำหนด ของเจ้าของสถานประกอบการ หรือนายจ้าง การทำงานผู้รับจ้างจะทำอยู่ภายในโรงงาน ตามเวลาที่นายจ้างกำหนด การประกอบอาชีพรับจ้างในลักษณะมีข้อดีคือ ไม่ต้องเสี่ยงกับการลงทุน เพราะลูกจ้างจะใช้เครื่องมือ อุปกรณ์ที่นายจ้างจัดไว้ให้ทำงานตามที่นายจ้างกำหนดแต่มีข้อเสีย คือ มักจะเป็นงานที่ทำซ้ำ ๆ เหมือนกันทุกวัน และต้องปฏิบัติตามกฎ ระเบียบของนายจ้าง ในการประกอบอาชีพรับจ้างนั้น มีปัจจัยหลายอย่างที่เอื้ออำนวยให้ผู้ประกอบอาชีพ รับจ้างมีความเจริญก้าวหน้าได้ เช่น ความรู้ ความชำนาญในงาน มีนิสัยการทำงานที่ดี มีความกระตือรือร้น อดทน ในการทำงานยอมรับกฎเกณฑ์และเชื่อฟังคำสั่ง มีความซื่อสัตย์ สุจริต ความขยันหมั่นเพียร รับผิดชอบ มีมนุษยสัมพันธ์ที่ดี รวมทั้ง สุขภาพอนามัยที่ดี อาชีพต่าง ๆ ในโลกมีมากมาย หลากหลายอาชีพ ซึ่งบุคคลสามารถจะเลือกประกอบ อาชีพได้ตามความถนัด ความต้องการ ความชอบ และความสนใจ ไม่ว่าจะประกอบอาชีพ ประเภทใด จะเป็นอาชีพอิสระ หรืออาชีพรับจ้าง ถ้าหากเป็นอาชีพที่สุจริตย่อมจะทำให้ เกิดรายได้มาสู่ตนเอง และครอบครัว ถ้าบุคคลผู้นั้นมีความมุ่งมั่น ขยัน อดทน ตลอดจน มีความรู้ ข้อมูลเกี่ยวกับอาชีพต่าง ๆ จะทำให้มองเห็นโอกาสในการเข้าสู่อาชีพ และพัฒนา อาชีพใหม่ ๆ ให้เกิดขึ้นอยู่เสมอ

## ลักษณะอาชีพ

อาชีพ จำเป็นต้องมีความรู้ความสามารถเฉพาะด้านเรียกว่า วิชาชีพ เช่น วิศวกร แพทย์ พยาบาล หนายความ อาชีพที่ถูกกฎหมายและศีลธรรม เรียกว่า สัมมาชีพ เช่น ค้าขาย ส่วนบางอาชีพที่ผิดกฎหมาย เรียกว่า มิจฉาชีพ เช่น โจร อาชีพอาจมีรายได้แตกต่างกันไป ลักษณะอาชีพที่เป็นลูกจ้างจะได้ค่าตอบแทนในรูปแบบเงินเดือน อาชีพค้าขายหรือประกอบกิจการส่วนตัว จะได้ค่าตอบแทนในรูปแบบกำไร

## รายได้ในการทำงาน

รายได้ของบุคคลที่เป็นผลตอบแทนจากการทำงานให้บุคคลอื่นหรือจากการประกอบอาชีพอิสระ ด้วยตนเอง อันได้แก่ ค่าจ้าง เงินเดือน หรือกำไรจากการประกอบกิจการ รายได้ประเภทยี้ยังรวมถึงเงินได้ที่เป็นบำนาญและสวัสดิการสังคมอื่นๆ รายได้จากการทำงานนี้นำมาใช้เป็นฐานในการเก็บภาษีเงินได้ ซึ่งแตกต่างจากรายได้อีกประเภทหนึ่ง ที่ได้มาโดยมิได้เกี่ยวข้องกับการทำงานโดยตรง

## ปัจจัยหลักของการประกอบอาชีพ

สิ่งสำคัญของการเริ่มต้นประกอบอาชีพอิสระ จะต้องพิจารณาว่าจะประกอบอาชีพอิสระอะไร โอกาสและความสำเร็จมีมากน้อยเพียงไร และจะต้อง เตรียมตัวอย่างไรจึงจะทำให้ประสบผลสำเร็จ ดังนั้นจึงต้องคำนึงถึงปัจจัยหลักของการประกอบอาชีพ ได้แก่

1. ทุน คือ สิ่งที่เป็นปัจจัยพื้นฐานของการประกอบอาชีพใหม่ โดยจะต้องวางแผนและแนวทางการดำเนินธุรกิจไว้ล่วงหน้า เพื่อที่จะทราบว่าต้อง ใช้เงินทุนประมาณเท่าไร บางอาชีพ ใช้เงินทุนน้อย ปัญหาย่อมมีน้อย แต่ถ้าเป็นอาชีพที่ต้องใช้เงินทุนมากจะต้องพิจารณาว่ามีทุนเพียงพอหรือไม่ ซึ่งอาจเป็นปัญหาใหญ่ ถ้าไม่พอจะหาแหล่งเงินทุนจากที่ใด อาจจะได้จากเงินเก็บออม หรือจากการกู้ยืมจากธนาคาร หรือสถาบันการเงินอื่น ๆ อย่างไรก็ตาม ในระยะแรกไม่ควรลงทุน จนหมดเงินเก็บออมหรือลงทุนมากเกินไป

2. ความรู้ หากไม่มีความรู้เพียงพอ ต้องศึกษาจนขวหายหาความรู้เพิ่มเติม อาจจะไปฝึกอบรมจากสถาบันที่ให้ความรู้ด้านอาชีพ หรือ ทำงานเป็นลูกจ้างคน อื่น ๆ หรือทดลองปฏิบัติด้วยตนเองเพื่อให้มีความรู้ความชำนาญ และมีประสบการณ์ในการประกอบอาชีพนั้น ๆ

3. การจัดการ เป็นเรื่องของเทคนิคและวิธีการ จึงต้องรู้จักการวางแผนการทำงานในเรื่องของตัวบุคคลที่จะร่วมคิด ร่วมทำและร่วมทุน ตลอดจนเครื่องมือ เครื่องใช้และกระบวนการทำงาน

4. การตลาด เป็นปัจจัยที่สำคัญมากที่สุดปัจจัยหนึ่ง เพราะหากสินค้าและบริการที่ผลิตขึ้นไม่เป็นที่นิยม และไม่สามารถสร้างความพอใจให้แก่ผู้บริโภคได้ ก็ถือว่ากระบวนการทั้งระบบไม่ประสบผลสำเร็จ ดังนั้นการวางแผนการตลาด ซึ่งปัจจุบันมีการแข่งขันสูง จึงควรได้รับความสนใจในการพัฒนา รวมทั้ง ต้องรู้และเข้าใจในเทคนิคการผลิต การบรรจุและการหีบห่อ ตลอดจนการประชาสัมพันธ์ เพื่อให้สินค้าและบริการของเราเป็นที่นิยมของลูกค้ากลุ่มเป้าหมายต่อไป

## ข้อเสนอแนะในการเลือกอาชีพ

ก่อนตัดสินใจเลือกประกอบอาชีพใด ๆ ก็ตาม ควรพิจารณาอย่างรอบคอบ ซึ่งมีข้อแนะนำ ดังนี้

ประการแรก ควรเลือกอาชีพที่ชอบหรือคิดว่าถนัด สำรวจตัวเองว่าสนใจ อาชีพอะไร ชอบหรือถนัด ความสามารถอะไรบ้าง ที่สำคัญคือต้อง การหรืออยากจะทำประกอบอาชีพอะไร จึงจะเหมาะสมตัวเองและครอบครัว กล่าวคือ พิจารณาลักษณะงานอาชีพ และพิจารณาตัวเอง พร้อมทั้งบุคคลในครอบครัว ประกอบกันไปด้วย

ประการที่สอง จะต้องพัฒนาความสามารถของตัวเอง คือ ต้องศึกษารายละเอียดของอาชีพที่จะเลือกไปประกอบ ถ้าความรู้ความเข้าใจยังมีน้อย มิใช่เพียงพอก็ต้องทำการศึกษา ฝึกอบรม ฝึกปฏิบัติเพิ่มเติม จากบุคคล หรือหน่วยงานต่าง ๆ ให้มีพื้นฐานความรู้ความเข้าใจในการเริ่มประกอบอาชีพที่ถูกต้อง เพื่อจะได้ เรียนรู้จากประสบการณ์จริงของผู้มีประสบการณ์มาก่อน จักได้เพิ่มโอกาสความสำเร็จสมหวังในการไปประกอบอาชีพนั้น ๆ

ประการที่สาม พิจารณางค์ประกอบอื่นที่เกี่ยวข้อง เช่น ทำเลที่ตั้งของอาชีพที่จะทำไม่ว่าจะเป็น การผลิต การจำหน่าย หรือการให้บริการก็ตาม สภาพแวดล้อมผู้ร่วมงาน พื้นฐานในการเริ่มทำธุรกิจ เงินทุน โดยเฉพาะเงินทุนต้องพิจารณาว่ามีเพียงพอหรือไม่ถ้าไม่พอจะหาแหล่งเงินทุนจากที่ใด

## ใบความรู้ การบรรจุหีบห่อ

การบรรจุภัณฑ์เป็นส่วนหนึ่งของกระบวนการทางการตลาด โดยเฉพาะปัจจุบันที่การผลิตสินค้าหรือบริการได้เน้นหรือให้ความสำคัญกับกับบริโภค (Consumer Oriented) และจะได้เห็นว่าการบรรจุภัณฑ์มีบทบาทมากขึ้นเพราะลำพังตัวสินค้าเองไม่มีนวัตกรรม (Innovation) หรือการพัฒนาอะไรใหม่อีกแล้ว ฉีกแนวไม่ออกเพราะได้มีการวิจัยพัฒนาขึ้นมาจนจนถึงขั้นสุดยอดแล้ว จึงต้องมาเน้นกันที่บรรจุภัณฑ์กับการบรรจุหีบห่อ (Packaging) บรรจุภัณฑ์กับหีบห่อ (Package) ถือว่าเป็นคำคำเดียวกัน ทั้งนี้สุดแล้วแต่ผู้ใดประสงค์หรือชอบที่จะใช้คำใด

### ความหมายของการบรรจุภัณฑ์หรือการบรรจุหีบห่อ (Packaging)

1. **Packaging** หมายถึง งานเทคนิคที่ต้องอาศัยความชำนาญ ประสบการณ์และละความคิดสร้างสรรค์ในอันที่จะออกแบบและผลิตหีบห่อให้มีความเหมาะสมกับสินค้าที่ผลิตขึ้นมา ให้ความคุ้มครองสินค้า ห่อหุ้มสินค้าอดจนประโยชน์ใช้สอย อาทิเช่น ความสะดวกสบายในการหอบหิ้ว พกพาหรือการใช้ เป็นต้น

2. **Packaging** หมายถึง กลุ่มของกิจกรรมในการวางแผนเกี่ยวกับการออกแบบ การผลิตภาชนะหุ้มห่อสินค้าบรรจุภัณฑ์ ซึ่งเป็นสิ่งที่มีความเกี่ยวพันอย่างใกล้ชิดกับฉลาก (Label) และตราชื่อ (Brand name)

3. **Packaging** หมายถึง ผลรวมของศาสตร์ (Science) ศิลป์ (Art) และเทคโนโลยีของการออกแบบการผลิตบรรจุภัณฑ์สำหรับสินค้า เพื่อการขนส่งและการขายโดยเสียค่าใช้จ่ายที่เหมาะสม

4. **Packaging** หมายถึง การใช้เทคโนโลยีและเศรษฐศาสตร์เพื่อหาวิธีการรักษาสภาพเดิมของสินค้าจนกว่าจะถึงมือผู้บริโภคคนสุดท้าย เพื่อให้ยอดขายมากที่สุดและต้นทุนต่ำสุด

5. **Packaging** หมายถึง กิจกรรมทั้งหมดที่เกี่ยวข้องกับการออกแบบและผลิตรูปร่างหน้าตาของภาชนะบรรจุสิ่งห่อหุ้มตัวผลิตภัณฑ์หรือบรรจุภัณฑ์

6. **Packaging** เป็นทั้งศิลปะและวิทยาศาสตร์ ซึ่งถูกมองในหลายแง่โดยบุคคลฝ่ายต่างๆ ที่วางแผนในกระบวนการผลิตสินค้า กล่าวคือ ฝ่ายเทคนิคจะคิดถึงปฏิภณระหว่างภาชนะบรรจุกับผลิตภัณฑ์และสิ่งแวดล้อม ฝ่ายผลิตจะพิจารณาต้นทุนและประสิทธิภาพของระบบการบรรจุ ฝ่ายจัดซื้อจะคำนึงถึงต้นทุนของวัสดุทางการบรรจุและฝ่ายขายจะเน้นถึงรูปแบบและสีสันทันที่สะดุดตา ซึ่งจะช่วยในการโฆษณาผลิตภัณฑ์ด้วยเหตุนี้ Packaging ที่มีประสิทธิภาพและเหมาะสมจะเกิดขึ้นได้จากการประนีประนอมของทุกฝ่ายที่เกี่ยวข้อง เพื่อให้ได้ภาชนะบรรจุซึ่งมีน้ำหนักเบาและราคาต้นทุนต่ำ แต่ในขณะเดียวกันมีรูปแบบสวยงาม และให้ความคุ้มครองอย่างเพียงพอแก่ผลิตภัณฑ์ภายในได้

7. **Packaging** หมายถึง กิจกรรมต่าง ๆ ที่เกิดขึ้นตลอดในกระบวนการทางการตลาดที่เกี่ยวข้องกับการออกแบบสร้างสรรค์ภาชนะบรรจุหรือหีบห่อให้กับผลิตภัณฑ์

8. **Packaging** หมายถึง การนำเอาวัสดุ เช่น กระดาษ พลาสติก แก้ว โลหะ ไม้ ประกอบเป็นภาชนะหุ้มห่อสินค้า เพื่อประโยชน์ในการใช้สอยมีความแข็งแรง สวยงาม ได้สัดส่วนที่ถูกต้อง สร้างภาพพจน์ที่ดี มีภาษาในการติดต่อสื่อสาร และทำให้เกิดผลความพึงพอใจจากผู้ซื้อสินค้า

## ใบความรู้

### การคำนวณต้นทุนกำไร การทำผลิตภัณฑ์จากผ้าทอพื้นเมือง

#### ตัวอย่างการคิดต้นทุน กำไร การผลิตและค่าใช้จ่ายในการทำผลิตภัณฑ์จากผ้าทอพื้นเมือง

| วัน เดือน ปี | รายการ                    | จำนวนสิ่งของ | จำนวนเงิน<br>(บาท) | หมายเหตุ   |
|--------------|---------------------------|--------------|--------------------|--|
|              | <b>ค่าใช้จ่าย(ต้นทุน)</b> |              |                    | การกำหนดราคา<br>ขาย คิดจากต้นทุน<br>+ กำไรที่ต้องการ |
|              | ปากกระเป๋าศีบกแปก         | 1 ชิ้น       | 150                |  |
|              | ผ้าทอพื้นเมือง            | 1 เมตร       | 190                |  |
|              | ใย                        | 0.5 เมตร     | 100                |  |
|              |                           |              |                    |  |
|              |                           |              |                    |  |
|              |                           |              |                    |  |
|              | <b>รวมค่าใช้จ่าย</b>      |              | <b>440</b>         |  |
|              | <b>รายได้</b>             |              | <b>660</b>         |  |
|              |                           |              |                    | <b>กำไร 220 บาท</b>                                  |

การกำหนดราคาขายต่อหน่วย ดังนี้

- กำหนดกำไรที่ต้องการได้จากต้นทุน  $\times$  (กำไรที่ต้องการหารด้วย 100)

**ตัวอย่างเช่น**

ขาย 660 จากต้นทุน 440 บาท ต้องการกำไรร้อยละ 50

ดังนั้น กำไรที่ต้องการ =  $440 \times 50$  หาร 100 = 220

- การกำหนดราคาขายต่อหน่วย ได้มาจากต้นทุน + กำไร หารด้วยจำนวนหน่วย

**ตัวอย่าง**

ทำกระเป๋าศีบกแปกจากผ้าทอพื้นเมืองได้ 1 ชิ้น จากต้นทุน 440 บาท และกำไรที่ต้องการ 220 บาท

ฉะนั้น ราคาขายต่อชิ้น = 440 บาท + 220 บาท หารด้วย 1 ชิ้น = 660 บาท

### หมายเหตุ

การกำหนดกำไรที่ต้องการขึ้นอยู่กับสิ่งเหล่านี้ด้วย เช่น ราคาตลาด ลักษณะของสินค้าและบริการ เป็นสินค้าหายาก เป็นสินค้าเฉพาะกลุ่ม หรือมีฤดูกาลเข้ามาเกี่ยวข้องก็สามารถที่จะกำหนดกำไรที่ต้องการสูงได้ การตั้งราคาให้สามารถแข่งขันได้นั้นต้องอยู่บนพื้นฐานความสมดุลระหว่างความพึงพอใจของผู้ซื้อและผู้ขายด้วย ถ้าสินค้าโดยทั่วไปมีขายกันแพร่หลาย มีคู่แข่งมากก็ต้องกำหนดกำไรน้อยลงไป

ใบงาน  
การคิดต้นทุน กำไร

ผู้เรียน/กลุ่ม.....

เรื่อง.....

| วัน เดือน ปี | รายการ               | จำนวนสิ่งของ | จำนวนเงิน<br>(บาท) | หมายเหตุ   |
|--------------|----------------------|--------------|--------------------|--|
|              | ค่าใช้จ่าย (ต้นทุน)  |              |                    | 1. ให้กำหนดกำไรที่<br>ต้องการเป็นร้อยละก่อน<br>2. แล้วคำนวณหาราคา<br>ต่อหน่วยจึงจะทราบ<br>รายได้<br>3. นำรายได้ที่ได้มาใส่<br>ตารางนี้ |
|              |                      |              |                    |  |
|              |                      |              |                    |  |
|              |                      |              |                    |  |
|              |                      |              |                    |  |
|              |                      |              |                    |  |
|              | <b>รวมค่าใช้จ่าย</b> |              |                    |  |
|              | รายได้จากการขาย      |              |                    |  |
|              |                      |              |                    |  |
|              |                      |              |                    |  |
|              |                      |              |                    |  |
|              | <b>รวมรายได้</b>     |              |                    |  |

1. กำไรที่ต้องการ = ต้นทุน  $\times$  (ร้อยละของกำไรที่ต้องการหารด้วย 100)

2. กำหนดราคาขายต่อหน่วย = ต้นทุน + กำไร = .....จำนวนหน่วย

## แบบวัดและประเมินผลการจัดการทำผลิตภัณฑ์ผ้าทอพื้นเมือง

### ประเด็นที่เกี่ยวข้อง

#### 1. จัดเตรียมอุปกรณ์ เครื่องมือ

- 1.1 เลือกใช้อุปกรณ์ เครื่องมือ ได้เหมาะสมกับประเภทและปริมาณ
- 1.2 ทำความสะอาดบำรุงรักษาและจัดเก็บอุปกรณ์เครื่องมือได้อย่างถูกต้อง

#### 2. จัดเตรียมวัตถุดิบ

- 2.1 เลือกใช้วัตถุดิบได้อย่างเหมาะสม
- 2.2 เตรียมวัตถุดิบได้อย่างเหมาะสม
- 2.3 จัดเก็บวัตถุดิบได้อย่างถูกต้องตามประเภทของวัตถุดิบ

#### 3. ทักษะการทำ

- 3.1 ทำได้ตามคุณลักษณะและมีเอกลักษณ์ที่ถูกต้อง

#### 4. ทักษะการจัดตกแต่ง และนำเสนอ

- 4.1 จัดตกแต่งและนำเสนอได้อย่างเหมาะสม

**ใบงาน**  
**แบบประเมินผลงานผู้เรียน**

ชื่อ - นามสกุล . .....

หลักสูตร .....กลุ่ม.....

คำชี้แจง : ให้ผู้ประเมินขีด ✓ ลงในช่องที่ตรงกับระดับคะแนน

| ประเด็นที่ประเมิน   | คะแนน<br>ประเมิน<br>(10 คะแนน) |
|---|--------------------------------|
| <b>1. ความรู้ความเข้าใจในเนื้อหาสาระ (20 คะแนน)</b>             |                                |
| 1.1 ทดสอบความรู้ความเข้าใจ                                      |                                |
| 1.2 สอบถามความรู้ความเข้าใจ                                     |                                |
| <b>2. ทักษะการปฏิบัติ (40)</b>                                  |                                |
| 2.1 สังเกตการณ์ปฏิบัติในระหว่างการเรียนรู้การจัดกิจกรรม         |                                |
| 2.2 ประเมินโดยให้สาธิต  |                                |
| 2.3 แสดงขั้นตอนวิธีการปฏิบัติ                                   |                                |
| 2.4 ประเมินจากกระบวนการมีส่วนร่วม (ร่วมคิด ร่วมทำ ร่วมแก้ปัญหา) |                                |
| <b>3. คุณภาพของผลงาน ผลการปฏิบัติ (40 คะแนน)</b>                |                                |
| 3.1 สังเกตผลงาน   |                                |
| 3.2 ตรวจสอบผลงาน  |                                |
| 3.3 มีความคิดสร้างสรรค์   |                                |
| 3.4 ผลการปฏิบัติว่าเป็นไปตามเกณฑ์ที่กำหนดหรือไม่                |                                |
| <b>รวมคะแนน (100 คะแนน)</b>                                     |                                |

**หมายเหตุ** การประเมินผลการจบหลักสูตรอาจดำเนินการได้ ดังนี้

- การประเมินระหว่างเรียน และเมื่อจบหลักสูตร
- ประเมินครั้งเดียวก่อนจบหลักสูตร

ทั้งนี้ เกณฑ์การจบหลักสูตร จะต้องได้คะแนนรวมไม่น้อยกว่าร้อยละ 60 จึงจะผ่านเกณฑ์การประเมิน

ลงชื่อ.....วิทยากร

(.....)

### บรรณานุกรม

[https://www.tori-thailand.com/post\\_blg2](https://www.tori-thailand.com/post_blg2)

<http://th.ml-thread.com/news/the-types-of-sewing-threads-and-their-use-skil-154744447.html>.

<https://www.baanlaesuan.com/63086/diy/typeofthread>

### คณะผู้จัดทำ

#### คณะที่ปรึกษา

- |                                 |  |
|---------------------------------|--|
| 1. ว่าที่พันตรีดำรงห์ ดิยะวัฒน์ | ผู้อำนวยการสำนักงาน สกร.ประจำจังหวัดเพชรบูรณ์    |
| 2. นางสาวนัทธมน สกุลอมรรคา      | รองผู้อำนวยการสำนักงาน สกร.ประจำจังหวัดเพชรบูรณ์ |
| 3. นางพนิดา ดิยะวัฒน์           | ผู้อำนวยการ สกร.ระดับอำเภอหล่มสัก                |
| 4. คณะกรรมการสถานศึกษา          |  |

#### คณะกรรมการดำเนินงาน

- |                                  |                                   |
|----------------------------------|-----------------------------------|
| 1 นางพนิดา ดิยะวัฒน์             | ผู้อำนวยการ สกร.ระดับอำเภอหล่มสัก |
| 2.นายจรงค์ อูปรี                 | ครูชำนาญการ                       |
| 3. นางสาวณัฐมน บุญเทียม          | ครู                               |
| 4. นางไหม โสดา                   | ครูอาสาสมัครการศึกษาออกโรงเรียน   |
| 5. นางกัญฐิกา เสาธง              | ครูอาสาสมัครการศึกษาออกโรงเรียน   |
| 6. นายราชันย์ อุดมพล             | ครู กศน.ตำบล                      |
| 7. นายศรณรินทร์ สินรัมย์         | ครู กศน.ตำบล                      |
| 8. นางสาวนภาพร การพันทา          | ครูประจำศูนย์การเรียนรู้ชุมชน     |
| 9. บุคลากร สกร.ระดับอำเภอหล่มสัก |                                   |

#### ผู้จัดทำหลักสูตร

- |                   |              |
|-------------------|--------------|
| นายราชันย์ อุดมพล | ครู กศน.ตำบล |
|-------------------|--------------|